

Welkomstkaarten voor Tijdelijke natuur

Gaan voor groen!

U gaat voor groen? Geweldig! Een groene omgeving levert veel voordelen. Een groene omgeving is een gezonde omgeving en het verwijderen van tegels en het terugplaatsen van groen maakt de omgeving beter klimaatbestendig. Maar groen geeft ook ruimte aan planten en dieren! Vooral soorten die wat extra aandacht nodig hebben kunnen op uw terrein tijdelijk een plekje krijgen. Hoe? Bekijk de verschillende welkomstkaarten!



Aandachtsoorten

De provincie Overijssel zet zich in voor de natuur! Een aantal planten en dieren verdienen extra aandacht, omdat ze zeldzaam zijn of vooral in Overijssel voorkomen. Dit noemen wij Overijsselse aandachtsoorten. Met simpele maatregelen kunt u een aantal van deze soorten een plekje bieden. En naast deze aandachtsoorten profiteren ook vele andere soorten van deze maatregelen.

En het levert u ook wat op! Wist u bijvoorbeeld dat een huiszwaluw tot wel 50.000 muggen en vliegjes per week opeet? Dat wilde bijen ervoor zorgen dat de bloemen elk jaar weer zo mooi bloeien? En dat vleermuisjes elke nacht tientallen muggen en insecten vangen? Zo helpen we elkaar!



Waar moet u op letten?

U kunt een gebied via een ontheffing of via de Gedragscode Tijdelijke Natuur onder Tijdelijke Natuur brengen. In beide gevallen moet u vooraf dezelfde informatie overleggen, is het alleen geldig voor de nieuw gevestigde soorten en u zult ook in beide gevallen op het moment dat u de Tijdelijke Natuur wilt opruimen dit moeten melden en dezelfde zorgplicht maatregelen moeten nemen op basis van een inventarisatie van de dan aanwezige beschermde soorten.

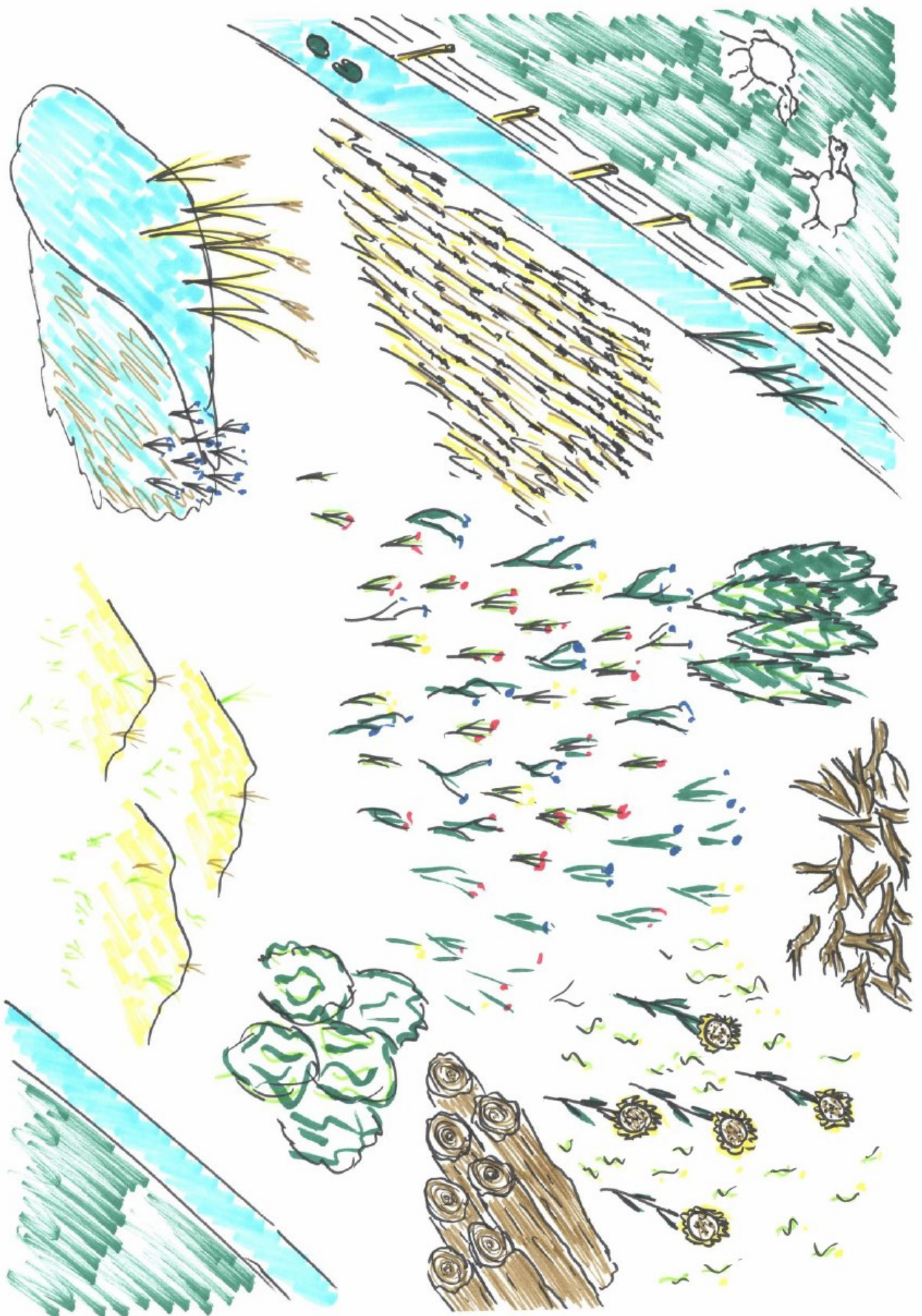
Voor meer informatie, kijk op www.tijdelijkenatuur.nl

Help ons goed bruikbare welkomstkaarten maken! De welkomstkaarten zijn in ontwikkeling. Staat hier alle benodigde informatie begrijpelijk op? Is er behoefte aan meer informatie?

Laat het ons weten: natuurvoorelkaar@overijssel.nl

TESTVERSIE

Overzichtstekening Tijdelijke Natuur





Welkomstkaart Wilde bijen

Tips & tricks



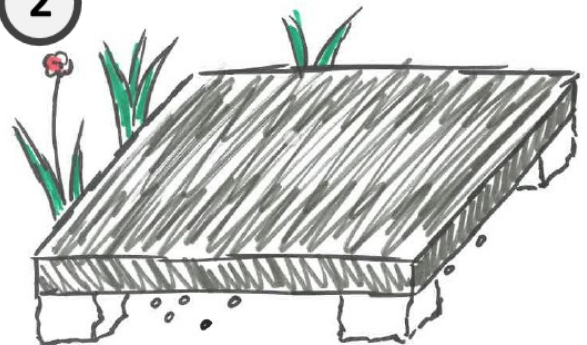
1

Zaai braakliggende gronden in met inheemse bloemenmengsels!

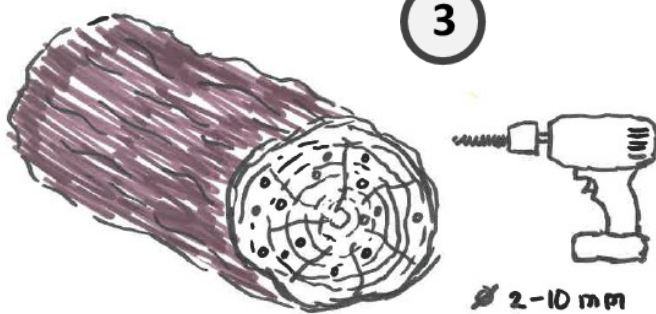
Indien nodig, creëer kale (zand)grond voor bijen die nestjes graven. Leg een stoeptegels op 4 halve bakstenen. Zo heb je gelijk handige stapstenen.

Plaats boomstammen als perceelscheiding! Boor gaatjes in de stam op de kopsse kant en je hebt gelijk een bijenhotel.

2

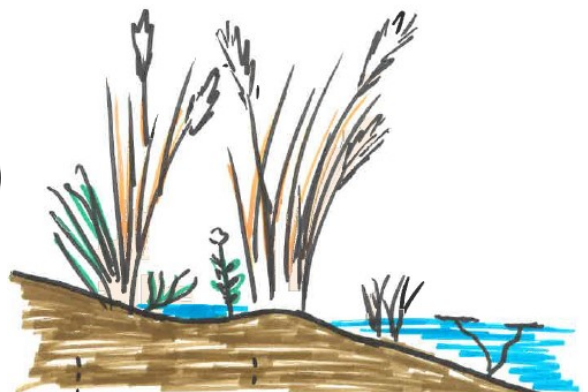


3



4

Zorg voor water! Bijvoorbeeld door het graven van enkele verdiepingen/poelen met flauwe oevers, waar water in blijft staan.



...dit wist je nog niet van mij

- Gewone kleine wespbij -

'Dit bijtje legt zijn eitjes in het nestje van andere bijen. Net als een koekoek. Slim he? Dus help je andere bijen, dan help je deze bij.'

- Ranonkelbij -

'Dit is een kieskeurig bijtje; je ziet ze vrijwel alleen op boterbloemen!

- Kauwende metselbij -

'Waar de naam kauwende metselbij vandaan komt? Nou, de wanden van zijn nestje en het sluitpropje maakt deze bij van fijngekauwde planten. Een heel werk kan ik je vertellen!'

- Paardenbloembij -

Zandbijen zijn goede gravers! Gangen kunnen 5 tot wel 60 cm diep zijn.

Wilde bijen steken niet! Ze hebben geen kolonie om te verdedigen en vaak zelfs geen angel.

...dit hebben ze nodig

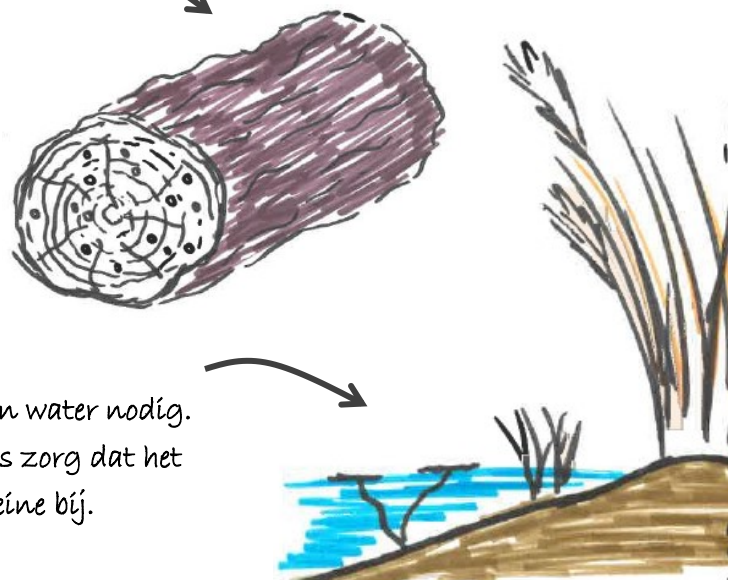
Wilde bloemen

Alle wilde bijen eten stuifmeel, van wilde Nederlandse bloemen! Sommige zijn erg kieskeurig... zorg in elk geval voor boterbloemen, distels en gele 'composieten', zoals paardenbloemen.



Nestgelegenheid

Sommige bijen bouwen nestgangen in kale zandgrond. Andere in kleine gaatjes, zoals in riet of dood hout. Maak daarom kale stukken (zand)grond, leg dood hout neer of plaats een bijenhotel.



Water

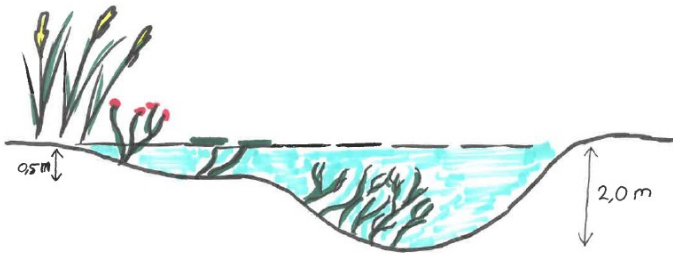
Om zo hard te kunnen werken, hebben wilde bijen water nodig. Maar pas op! Bijen kunnen snel verdrinken, dus zorg dat het water eenvoudig bereikbaar is voor een kleine bij.





Welkomstkaart voor de knoflookpad

...zo krijg je ze op bezoek:



1

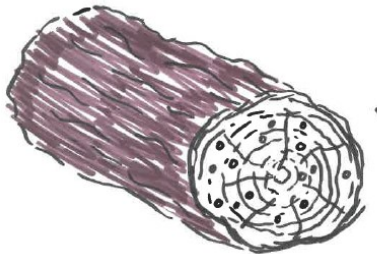
Ze planten zich voort in **amfibieënpolen**; heldere plantenrijke en geïsoleerde poelen.

2

Overdag graaft de knoflookpad zich in, in rul zand. Kale zandgrond is dus erg belangrijk.

3

Rommelige hoekjes, zoals houtstapels en houtwallen, bieden een schuilplaats voor de winter en trekken voedsel (insecten) aan.



...dit wist je nog niet van de knoflookpad

Bij verstoring geeft de knoflookpad een knoflookachtige geur af. Vandaar de naam!

De knoflookpad kan van kleur verschillen. Van donkerbruin tot rode vlekken.

Na een nacht van jagen graaft de pad zich 's ochtend in, in rul zand. Tegen gevaar en uitdroging.

Tips & tricks

Graaf enkele **poelen met flauwe oevers**, waar water in blijft staan. Gebruik de vrijgekomen grond door verspreid over het terrein enkele **rulle grondhopen** neer te leggen.

Leg verspreid over het terrein enkele **boomstammen** neer. Plaats deze deels over elkaar, zodat er ruimten ontstaan met **kale grond en schuilplaatsen**.

Zaai het terrein in met Hollandse bloemenmengsels. Dit geeft structuur en trekt insecten aan als voedselbron.